

年間休日156日で 副業OK!

新しい私のONとOFF



社会福祉法人

恩徳福祉会

恩徳福祉会

www.ontoku.or.jp/



Instagram



YouTube



リアルな声をご紹介します！

STAFF VOICE

スタッフの声

恩徳福祉会は、スタッフの夢や幸せを大切にしています。
年間休日156日や副業OK(入所介護職員)などの柔軟な働き方ができるようにしています。
また、自己啓発支援制度や育児支援制度など、
スキルアップとライフスタイルの両立をサポートする制度も充実しています。
法人の魅力について、現場で活躍するスタッフの声を紹介します。

WEBサイトで
スタッフの声を
公開中!



介護士

週休3日の1日を、 副業に充て月収アップ。

【勤務地】 大阪北部エリア | 特別養護老人ホーム メルヴェイユ吹田
H・Nさん 大阪府立茨木西高等学校 出身

年間休日156日という他にはなかなか見られない制度に魅力を感じて、他法人のグループホームから特養メルヴェイユ吹田へ転職しました。仕事内容は以前とはほぼ同じですが、法人の規模が大きく、分業体制がしっかりしているので、介護業務に専念することができます。年間休日156日は

1日あたりの勤務時間が2時間多いため、最初は少し疲れましたが、今はすっかり慣れました。

私は週3日の休日のうちの1日を、他法人の訪問介護での副業に充てています。本業のシフトが出た後で、副業の予定を入れることができるなど融通が利き、スケジュールを組むストレスもありません。副業として週に1度別の職場に行くことが気分転換になり、月収もアップ。しかも週に2日は休日を確保できるので転職して良かったと感じています。私は年間休日156日を収入アップに活用していますが、家事育児や趣味などプライベートを充実させるのに取り入れるのも良いと思います。これからも自分のライフスタイルに合わせて週3日の休日を有意義に使いたいと思っています。

年間休日
156日

副業





保育士

夢は児童発達支援のスペシャリスト

【勤務地】 大阪北部エリア | 児童発達支援事業所 Rainbow Rose
R・Iさん 大阪保健福祉専門学校 保健保育科 出身



「子どもの成長を間近で見守りたい、そして、その成長をサポートしたい」。専門学校で保育を学んだ時から、私の夢は児童発達支援の仕事に就くことでした。就職活動中は、将来を見据え、様々なスキルを身につけられる職場を探していました。そんな時、目に留まったのが2024年6月オープン Rainbow Roseです。自宅から通いやすく、以前から建設中の建物を見るたびにワクワクしていました。「もしかしたら、ここで働くことになるのかも」そんな予感がしていました。募集要項を確認すると、インターナショナルスクールと併設された施設であること、そして、児童発達支援にも力を入れていることがわかりました。さらに、就職説明会で実際に話を伺い、実践的な研修制度が充実している点や、子どもたちの成長をサポートする上で必要な知識や経験を積むことができる環境だと感じ、迷うことなく入職を決意しました。

現在は、児童発達支援の保育士として活躍するため、まずは『子どもを理解する、子どもの発達の段階を理解する』土台作りからスタート。併設のインターナショナルスクールで1歳児クラスの保育を担当しています。安定した生活リズムの中で、歩行の確立、言葉や手指の育ち等、日々成長する子どもたちの姿に感動し続けています。まだ入職1年目で、右も左も分からない状態ですが、先輩保育士に支えられながら、日々奮闘しています。自分で考えた保育内容で園児たちが笑顔を見せてくれると、大きな達成感を感じます。実践的な研修が充実しており、食育やおむつ交換、日本語レッスンなどを通じて、保育士としてのスキルアップを図れる環境が整っています。ネイティブの講師から英語を学べるのも魅力の一つです。ここでしか得られない経験を活かし、児童発達支援のスペシャリストになることを目指しています！

24卒

研修制度

やりがい

介護士

年間休日156日(週休3日)制を選び、故郷にも帰りやすくなりました。

【勤務地】 大阪北部エリア | 特別養護老人ホーム 菜乃花(なのか)
H・Dさん YMCA米子医療福祉専門学校 介護福祉士科 出身

故郷・島根の専門学校在学中に介護福祉士の資格を取得。求人サイトで就職先を探看中、特養 菜乃花(なのか)の雰囲気の良い目が留まりました。見学時に皆さんが笑顔で挨拶してくれたのも好印象で入職を決めました。入職1年目の現在は、ご利用者の食事や起床の介助、レクリエーションや就寝の準備などを行っています。「あなたの顔を見て元気が出たわ」と言われると、この仕事をしていて良かったと思います。スタッフ間の会話も多く人間関係が良好なので働きやすいです。法人内にインターナショナルスクールがあり、育児支援制度を利用できるのも嬉しいです。将来、子どもができた時には利用したいと思います。また、毎月の全体研修も充実していて、知識の習得やスキル向上に役立っています。研修は受講するだ

けではなく、スタッフが各委員となって発表を行います。私は、身体拘束廃止委員会に所属し、身体拘束適正化研修を行なっています。入職後の数ヶ月間は週休2日でしたが、休みが多い方が良いと思い年間休日156日(週休3日)に変えました。故郷にも帰りやすくなり、友人とドライブを楽しんでいます。最近ではアサイーボウルにハマっていて、いろんなお店巡りをしています。



24卒

年間休日156日

研修制度





介護士

元気になっていく姿を見るのがやりがいです。

【勤務地】 三木・小野エリア | 特別養護老人ホーム 粟生逢花苑
A・Hさん 兵庫県立多可高等学校 出身

高校の介護福祉科を卒業後、特養粟生逢花苑に入職。今年で13年目になります。入職を決めた理由は、特別養護老人ホームとデイサービスの仕事を体験できるから。入職後すぐはデイサービスに配属され、介護福祉士の資格を取得してから特別養護老人ホームへ異動になりました。産休・育休を経て、今はまたデイサービ

ス部署に在籍しています。デイサービスの役割のひとつとして、ご利用様ができるだけ自宅で自立した生活を送れるように、筋力の低下を予防するということがあります。そのため粟生逢花苑では、毎日さまざまなレクリエーションを実施。音楽に合わせて体操をしたり、ペットボトルを使ってボーリングをしたりと、楽しみながら腕と脚を動かせる運動を行っています。介護士としてのいちばんのやりがいは、通っているうちに元気になっていくご利用者の姿を見られること。ご家族様から「通うのを楽しみにしています」とお聞きすることもあり、この仕事に就いてよかったと実感します。とっさにお手伝いしたくなるときもありますが、できることはご自身で行えるように見守りと声かけを大切にしながら、臨機応変な支援を心がけています。

産休
育休

やりがい



介護士

前職は美容師！ 入職後に制度を活用して資格を取得。

【勤務地】 大阪北部エリア | 介護老人保健施設 菜乃花(なのか)
Y・Sさん グラムール美容専門学校 ヘアテクニカル科 出身

介護の世界は初めてでしたが、ご近所に高齢者が多く日常的に話す環境だったこと、前職が美容師だったこともあり、良好にコミュニケーションができていて感じています。私の名前や顔を覚えてくださることがわかると、とても嬉しいです。無資格での入職でしたが、相談しやすい環境で初任者研修、実務者研修と法人の制度を活用してスキルアップし、また事故対策委員会では委員長を務めるなど、経験と知識を積み重ねていくことで介護職への理解も深められました。私の「いろんなことに全力で取り組みたい性格」に、週休3日制はぴったりです。サッカーに打ち込む息子の体づくりのために料理には手を抜けないですし、友達と遊びに行くのも大好き。さらに、今一番の目標は、「介護美

容」の資格を取得すること。菜乃花には、月に一度ご利用者のために理美容の方がいらっしゃるのですが、寝た状態で髪をカットするなど特別な技術が必要とされます。元美容師という自分の武器を活かし、私も介護美容を学びたくなったのです。年間休日156日なら仕事と介護美容のスクールも両立でき、生活にもメリハリが出て毎日が充実しています。



年間休日
156日

自己啓発
支援





相談員

子育てと仕事を両立し、 アルバイトから正職員へ。

【勤務地】 大阪南部エリア | 介護老人保健施設 あかしあ
M・Hさん 堺市立商業高等学校 出身

結婚・出産を経て、再び働きたいと思って選んだのは自宅から近い老健あかしあ。介護の仕事は未経験でしたが、最初はアルバイトとして週に3日の入浴介助からスタートしました。全ての業務が初めてでしたが、周囲のスタッフが温かく見守ってくださり、車椅子の操作ひとつにしても終業後に丁寧に指導していただきました。また、子育てへの理解も深く、子どもの成長に合わせて勤務時間や日数を調整できたので働き続けてこれたと思います。現在は正職員となり入所相談員の業務を担っています。急に病気になり、介護が必要となったご利用者様とご家族様の不安をできるだけ取り除けるように努めています。相談員がリハビリや退所後の生活などのメニューを計画

するのですが、通所サービスの経験も活かしてご利用者に最適なメニューを作ることに大きなやりがいを感じます。入所サービス時代は無資格でしたが、現在は介護福祉士の資格を取得済みで、今後はケアマネジャーの資格も取得したいと思っています。



子育て
支援

自己啓発
支援

理学
療法士

リハビリ職員で話し合い、 施設内に歩行訓練設備を制作。

【勤務地】 大阪中部エリア | 介護老人保健施設 ながよし苑
T・Iさん 大阪医療専門学校 理学療法学科 出身

数多くの福祉施設を運営する恩徳福祉社会に魅力を感じ、救急病院から老健ながよし苑に転職して5年目になります。現在は、入所リハビリと訪問リハビリを担当しています。リハビリテーション業務のやりがいは、ご利用者様一人ひとりの目標に応じてメニューやスケジュールを考え、一緒に回復をめざせる点です。訪問リハビリの場合はご自宅に伺うので、例えば玄関の上がり

かまちの高さを測り、ご自身で昇り降りできるように、足を上げる運動をメニューに組み込みます。リハビリ後に笑顔を見せた時、歩けるようになった時は心から嬉しく思います。また、入所のご利用者様のために、リハビリ職員と介護職員で意見を出し合って、歩行訓練設備を提案。でこぼこ・傾斜・段差を中庭に人工的に作り、その上を歩くことでご自宅に戻った時の生活に備えていただくのが目的です。自作の設備が完成し、訓練で使われている様子を見ると、理学療法士として大きな手応えを感じます。リハビリ職員は11名、上司・同僚・後輩との関係は良好で、何でも話し合える環境です。他部署とのコミュニケーションも活発。これからも皆でご利用者様をサポートしていきたいです。

法人に
魅力

やりがい

人間関係





看護師

ご利用者様との関係性づくりを大切にしています。

【勤務地】 神戸・明石エリア | 特別養護老人ホーム サンビラこうべ
S・Sさん 姫路医療センター附属看護学校 出身

看護師として入職し、今年で8年目になります。主な仕事は、ご利用者様の健康管理。必要に応じて嘱託医の指示のもと薬を使ったり、病院の受診に付き添ったりもしています。前職では総合病院に勤めていましたが、残業が多く精神的にも体力的にも限界を感じていました。もっとゆとりをもって人と関われる仕事がしたいという想いから、介護業界への転職を決意。現在はご利用者様とコミュニケー

ションを取る機会が多くあり、関係性が築きやすいと感じています。ご利用者様のなかには、自分の思いや症状をうまく伝えられない方も少なくありません。そのため言葉だけでなく、表情や仕草からもできるだけ気持ちを汲み取るように努めています。バイタルサインの数値から状態の異変に気づくことも看護師の大切な役割です。また、スタッフ同士の関係性が良いところもこの施設の魅力。看護師と介護士との連携もスムーズで、スタッフが丸となってご利用者様のために力を尽くしています。妊娠中には上司や同僚が配慮してくれたおかげで、負担なく過ごすことができました。子どものいるスタッフが多いこともあり、産休・育休からの復帰後も安心して働き続けることができます。

産休
育休

多職種
連携

人間関係



管理
栄養士

管理栄養士ネットワークがあり、働きやすいです。

【勤務地】 兵庫エリア | 特別養護老人ホーム しそうの杜
K・Nさん 川崎医療福祉大学 医療技術学部 臨床栄養学科 出身

入職して4年目です。管理栄養士として、ご利用者様の日々の食事の様子を解析して改善したり、食べられない人がどうすれば食べられるようになるかを検討しています。季節ごとのイベント企画もしており、正月はお屠蘇をして、日本酒の他にも甘酒やその他のお酒を用意したり、夏は流しそうめん、秋には焼き芋大会もしています。恩徳福祉会には、管理栄養士のネットワークがあり、困ったことなどもすぐ相談できるのが一番の魅力です。入職してすぐ、業務の進め方などを教えてもらえました。現在も困ったことがあればメールや電話で相談してます。管理栄養士は基本、施設に一人しかおらず、「何もわからない状態でも誰にも相談できない」という悩みを学生時代の友人から聞いていたので、恩徳福祉

会はとても働きやすいと思います。また、各施設の管理栄養士10数名での献立会議もあり、より良い献立になるように意見を出し合っています。水分を加えず、量を増やさず、栄養価を落とさない「加水ゼロ式調理」のミキサー食の提供を計画するなど、新しいことにも取り組んでいます。ご利用者様のためになることをこれからもいろいろやっていきたいと思います。



管理栄養士
ネットワーク

挑戦できる
職場



事業一覽

詳しい法人情報はWEBで！



高齢介護事業

大阪北部エリア

大阪府吹田市

- 特別養護老人ホーム メルヴェイユ吹田
- 短期入所生活介護 メルヴェイユ吹田
- メルヴェイユクリニック
通所リハビリテーション エール吹田
- メルヴェイユクリニック 訪問看護ステーション
- 看護小規模多機能型居宅介護 メルヴェイユ吹田
- 訪問介護事業 メルヴェイユ吹田
- 居宅介護支援 メルヴェイユ吹田
- 住宅型有料老人ホーム 彩心
- 介護老人保健施設 フェリーチェ吹田
- 短期入所療養介護 フェリーチェ吹田
- 通所リハビリテーション フェリーチェ吹田
- 訪問リハビリテーション フェリーチェ吹田

大阪府大阪市東淀川区

- 特別養護老人ホーム 菜乃花
- 短期入所生活介護 菜乃花
- 地域密着型特別養護老人ホーム 菜乃花
- 介護老人保健施設 菜乃花
- 短期入所療養介護 菜乃花
- 通所リハビリテーション 菜乃花
- 訪問リハビリテーション 菜乃花
- 居宅介護支援事業所 菜乃花

大阪中部エリア

大阪府大阪市平野区

- 介護老人保健施設 ながよし苑
- 短期入所療養介護 ながよし苑
- ながよし苑 通所リハビリテーション
- ながよし苑 訪問リハビリテーション
- 訪問介護 ながよし苑
- ながよし苑 居宅介護支援
- かわなべ さわやかデイサービス
- 訪問看護ステーション かわなべ
- 看護小規模多機能型居宅介護
かわなべ健康倶楽部
- 介護付き有料老人ホーム デュランタ平野

大阪府東大阪市

- 特別養護老人ホーム きざり逢花苑
- 短期入所生活介護 きざり逢花苑
- きざり逢花苑 デイサービスセンター
- きざり逢花苑 居宅介護支援事業所

大阪南部エリア

大阪府堺市

- 住宅型有料老人ホーム フローレンス泉ヶ丘
- ショートステイ フローレンス
- デイサービス クオーレ

大阪府泉大津市

- 軽費老人ホーム 慈恵園

大阪府藤井寺市

- 介護老人保健施設 ふじいでら
- 短期入所療養介護 ふじいでら
- ふじいでら 通所リハビリテーション
- ふじいでら 訪問リハビリテーション
- デイサービス ステップ
- グループホーム ステップ
- 住宅型有料老人ホーム ViVi 藤井寺

大阪府河内長野市

- 特別養護老人ホーム あかしあ
- 短期入所生活介護 あかしあ
- デイサービスセンター あかしあ
- 介護老人保健施設 あかしあ
- 短期入所療養介護 あかしあ
- 通所リハビリテーション事業所 あかしあ
- 訪問介護事業所 あかしあ
- 訪問リハビリテーション事業所 あかしあ
- 定期巡回・随時対応型訪問介護事業所 あかしあ
- 青山第二病院 ケアプランセンター^{*1}
- 青山第二病院 訪問看護ステーション^{*2}
- 青山第二病院 通所リハビリテーション^{*3}
- 青山第二病院 訪問リハビリテーション^{*4}
- 河内長野市通所型サービスC事業^{*5}

※1~5 2025年4月開設予定

神戸・明石エリア

兵庫県神戸市

- 特別養護老人ホーム サンビラこうべ
- 短期入所生活介護事業 サンビラこうべ
- デイサービスセンター アヴィ
- 訪問介護事業所 サンビラこうべ
- 訪問看護ステーション サンビラこうべ
- 居宅介護支援事業 サンビラこうべ
- 定期巡回サービス サンビラこうべ
- ケアハウス サンビラこうべ

三木・小野エリア

兵庫県小野市

- 特別養護老人ホーム 粟生逢花苑
- 短期入所生活介護 粟生逢花苑
- 粟生逢花苑 デイサービスセンター
- 粟生逢花苑 ヘルパーステーション
- 粟生逢花苑 在宅介護支援センター
(居宅介護支援事業所)
- 粟生逢花苑 定期巡回・
随時対応型訪問介護看護事業所
- ケアハウス 粟生逢花苑

姫路エリア

兵庫県姫路市

- 特別養護老人ホーム 汐里
- ショートステイ 汐里
- デイサービスセンター 汐里
- ヘルパーステーション 汐里
- 訪問看護ステーション 汐里
- ケアプランセンター 汐里
- ケアショップおんとか
- 定期巡回サービス 汐里

宍粟エリア

兵庫県宍粟市

- 特別養護老人ホーム やまさき白寿園
- 短期入所生活介護事業 やまさき白寿園
- 通所介護事業 やまさき白寿園
- 認知症対応型通所介護事業 やまさき白寿園
- 居宅介護支援事業 白寿
- ケアハウス サン白寿
- 特別養護老人ホーム しそうの杜
- 短期入所生活介護 しそうの杜
- 通所介護事業 しそうの杜
- 訪問看護事業 しそうの杜
- 定期巡回・随時対応型訪問介護看護
しそうの杜

子育て支援・教育事業

大阪北部エリア

大阪府吹田市

- Rainbow Rose International School
- 一時預かり事業
(Rainbow Rose International School内)
- 児童発達支援事業所 Rainbow Rose
- 保育所等訪問支援事業
(児童発達支援事業所 Rainbow Rose内)

大阪南部エリア

大阪府羽曳野市

- Aoyama Hope Academy

沖縄エリア

- よしたけ保育園
- 公私連携保育所型認定こども園
社会福祉法人恩徳福祉会立那覇市認定こども園
樋川みらいこども園^{*6}
- 地域子育て支援センター ていーら^{*7}
- 一時預かり保育(公私連携保育所型認定こども園
社会福祉法人恩徳福祉会立那覇市認定こども園
樋川みらいこども園内)^{*8}

※6~8 2025年4月移行予定

医療事業

大阪北部エリア

大阪府吹田市

- メルヴェイユクリニック
- 訪問診療
(メルヴェイユクリニック)

大阪中部エリア

大阪府東大阪市

- きざり逢花苑 診療所

大阪南部エリア

大阪府河内長野市

- 希望の丘 診療所
- 青山第二病院^{*9}
- 訪問診療(青山第二病院)^{*10}

※9 2025年4月開院予定
※10 2025年4月開設予定

恩徳福祉会は 子育て支援制度が充実！

恩徳福祉会は、くるみんマーク (p12参照) を取得し、子育て世代が働きやすい環境を整えています。
出産や育児を理由とした離職を減らし、育児休暇後の復帰を促進するため、
過剰な残業の抑制や有給休暇の取得促進、育児休業制度や短時間勤務制度を充実させています。



詳細はこちら



2024年6月、法人内にRainbow Rose International Schoolがオープンしました。
従業員が育児中でも安心して働けるよう、保育時間を7:00~21:30に設定しています。

通常、英語保育やプログラミング教育を組み込んだインターナショナルスクールの保育料は月10万円を超えますが、
法人内の従業員は認可保育園に通った場合と同等の保育料で利用できます。



FEATURE 1

探究型学習 × STEAM教育 × SDGs Inquiry Based Learning, STEAM and SDGs

テーマに関連付けながら、科学・技術・工学・芸術・数学の
5領域を横断的に学び、探究を深めます。



FEATURE 2

ライフスタイルに合わせた保育時間 Flexible schedule that fits your lifestyle

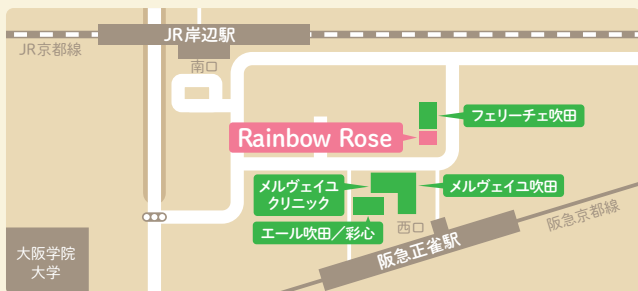
1年365日オープン。
朝7時から、夜は21時30分までの保育時間。



ACCESS

吹田

- 〒564-0011 大阪府吹田市岸部南1-2-10
- JR京都線「岸辺駅」下車 徒歩5分
 - 阪急京都線「正雀駅」下車 徒歩3分

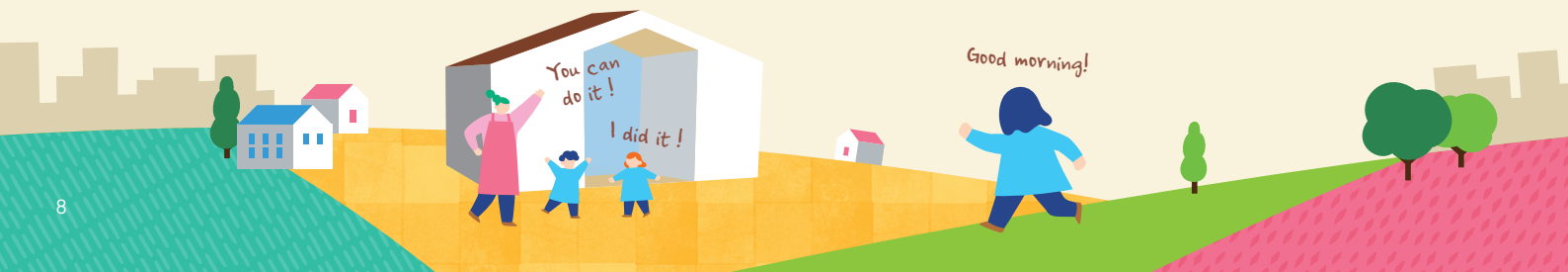


藤井寺

- 〒564-0011 大阪府藤井寺市野中5-558-2(地番)
- 近鉄南大阪線「藤井寺駅」より近鉄バス「羽曳野線65・60」約6分 野々上バス停下車、徒歩7分



2026年4月
OPEN予定!





STAFF VOICE



- Rainbow Rose International Schoolを利用しているスタッフの声 -



介護士

福利厚生で、 子どもの未来が広がる

【勤務地】 大阪北部エリア | 介護老人保健施設 フェリーチェ吹田
T・Tさん 大阪府立山田高等学校 出身

恩徳福祉会で働き始めて18年目、その間に3度の産休・育休を取得しました。介護職は妊娠中に退職する方も多いです。それだけ妊娠期の心身への負担は大きいのですが、私は同僚や法人からのサポートのおかげで働き続けることができました。我が家には食べ盛りの兄たちもいるため、インターナショナルスクールは高額で通わせられないと思っていました。しかし、公立

保育園と同程度の費用で、高品質な保育・教育環境を提供してくれる福利厚生に感謝しています。さらに、おむつや布団もサブスクリプション形式のため、荷物が少なく助かっています。法人内のクリニックが近くにあるので、万が一の場合でも安心です。このような環境のおかげで仕事にも集中でき、その満足感が家庭で過ごす時間にも良い影響を与えています。

言語
聴覚士

英語の歌が響く自宅、 成長を感じる瞬間

【勤務地】 大阪北部エリア | 介護老人保健施設 菜乃花(なのか)
M・Nさん 関西大学 総合情報学部 総合情報学科 出身

子どもには早い時期から英語に触れてほしいという思いがあり、インターナショナルスクールに興味を持っていました。以前は別の保育園に通わせていましたが、送迎時間の調整が難しく悩んでいたところ、このスクールが開校しました。同じ法人内で働く先生方に子どもを預けられる安心感があり、連絡帳のアプリ化や防犯カメラの設置など、施設面での配慮も充実しています。

一般的なインターナショナルスクールは費用面から諦める方も多ですが、恩徳福祉会では職員向けに保育料負担を軽減してくれるため、貯金や習い事にも充てることができて助かっています。現在2歳になる子どもは、自宅で英語の歌を歌ったり、色や数字を英語で教えてくれたりします。スクールでの日々の学びが自然と生活に溶け込んでいることを実感しています。



こどもたち一人ひとりに合った支援方法で、小さな「できた!」をたくさん増やします。

児童発達支援事業所 Rainbow Rose

詳細はこちら



FEATURE 1 AIセラピスト co-miiの導入

AI診断テストで児童の特性を分析。正確な個別支援計画書を作成します。

FEATURE 2 すてむぼっくすジュニア

児童発達支援に特化したSTEAM教育&プログラミング教材で学びます。

プログラム

- 小集団
 - 個別
- 運動/知育/SST/
プログラミング など

研修があるから安心！ 新入職員研修

実際に必要な基礎知識や技術だけでなく、
社会人として必要なスキル、スタンスまで身につけることができます。

挨拶・働く姿勢を学ぶ
社会人基礎研修



聴き方・話し方・敬語を学ぶ
ビジネスマナー研修



自身について深く考える
自己分析研修



法人理念の理解を深める
クレド研修



介護保険の目的や仕組みを学ぶ
介護保険制度研修



災害・感染時の対応策を学ぶ
BCP研修



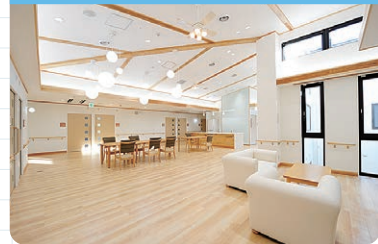
発生時の対応策を理解
感染・食中毒研修



事例を交えて理解！
身体拘束・虐待防止研修



法人内施設を巡る！
施設見学ツアー



それぞれの職種の役割を理解！
多職種連携研修



施設の種別や目的を理解！
施設機能研修



職種別に知識を深める
専門研修



資格取得に挑戦したい！

- 資格取得奨励金制度 (p12参照)
資格取得に必要な費用を法人が負担してくれた！
- 資格手当 がついて月の給与がUP!

怪我・病気で
病院へ行くことに

- 外来医療費補助制度 (p12参照)
自身・家族の医療費が法人から還付された！

ライフステージにあわせた

福利厚生

長く安心して働ける環境を整えるため、恩徳福社会では福利厚生を充実させています。
その一部をご紹介します。

結婚した！

- 慶弔見舞金制度 で
結婚祝い金がもらえた！

勤続10年を
迎えた！

- 永年勤続表彰制度 で
表彰&奨励金がもらえた！

子どもができた！

- 子育て支援手当 がついて
月の給与がUP!
- 慶弔見舞金制度 で
出産祝い金がもらえた!
- 子育て支援制度

定年を迎えた

- 退職金制度 で
退職金がもらえた!

子どもの可能性を広げたい！

- インターナショナルスクール に入園できた! (P8-9参照)
保育時間内でSTEAM教育やプログラミング教育を受けさせることができた!

恩徳福祉会の働く環境を知りたい！

データで見る 恩徳福祉会

事業数

108
事業

(令和7年4月1日時点の予定数)



従業員数

1,306名

(令和6年12月31日時点)



平均勤続年数

7.3年

(令和6年度3月末時点)



月平均所定外労働時間

5.8時間

(前事業年度)



平均有給休暇取得率

90.7%

(令和5年1月～12月実績)



女性
管理職割合

57.7%

(令和6年度3月末時点)



育児休業
取得者数

17名

(前事業年度)



出産者数

17名

(前事業年度)



社会福祉法人 恩徳福祉会は、すべての職員の子育てを支援しています。

「職員が子育てをしながら安心して働ける環境づくり」に取り組み、その一環として「次世代育成支援対策推進法」に基づく2015年、2023年認定事業所として厚生労働省より、次世代認定マーク『くるみんな』を取得しました。

恩徳福祉会のサポート制度

【自己啓発支援制度】

資格取得奨励金制度

法人の施設運営に必要な資格取得を目的とした研修を受講することを支援する制度です。対象は、認知症介護基礎研修、喀痰吸引等研修、介護福祉士実務者研修、介護支援専門員などです。

【研修一覧】

入職者・全職種対象

褥瘡と体位交換、バイタルサイン、食事形態、食礼、食事介助、介護におけるアセスメント、ケアプラン、モニタリング、介護技術研修、ターミナルケア、ハラスメント防止、医療知識、自然災害及び感染症に対するBCP(業務継続計画のための研修・訓練)、事故内容から考えるリスクマネジメント

職種別・リハビリ職対象

各種疾患の特徴、評価学、医療保険、各事業所におけるセラピストの役割、グループ内医療機関・介護保険事業所における実地研修

【外来医療費補助制度】

従業員およびその家族の福利厚生を目的とし、医療費を補助する制度です。従業員が傷病の治療を目的として、法人が指定する医療機関に通院する際の外来保険医療費の自己負担分を補助します。